

L'activitat de la dona a la ciutat de Barcelona

Anna MOMPART i PENINA
Rocío TREVIÑO MARURI
Centre d'Estudis Demogràfics

En Demografia els fenòmens a estudiar són comptats, centrats principalment en la mortalitat, la nupcialitat, la fecunditat, la família, les migracions o l'activitat. També les variables utilitzades són reduïdes, destacant-ne dues de fonamentals: el sexe i l'edat. La present comunicació pretén fer una aproximació puntual en prendre únicament un dels fenòmens, l'activitat, i considerar especialment una de les variables independents, el sexe.

La ciutat de Barcelona a mitjans dels vuitanta, i considerant els seus deu districtes, és la base de l'estudi que intenta cercar els diferencials de l'activitat femenina, considerant que les seves peculiaritats no poden interpretar-se únicament com una qüestió de gènere, sinó que s'han de buscar també d'altres tipus d'explicacions causals, centrades principalment en els condicionants socio-econòmics. Després d'una primera etapa on la variable sexe era inexistent en els estudis sobre activitat, els treballs actuals analitzen l'activitat de la dona confrontant-la amb la del home. La present comunicació ampliarà la perspectiva, estudiant també l'heterogeneïtat de les situacions del propi col·lectiu femení en l'activitat.

Com a tot estudi local existeixen certes limitacions, principalment la manca d'estadístiques publicades on l'activitat femenina és creuada amb d'altres indicadors i desagregada en districtes. Aquesta precarietat en les dades publicades per districtes condicionen el tipus d'anàlisi realitzada. En primer lloc, cal indicar que es tracta d'una anàlisi ecològica, cosa que comporta treballar amb variables agregades. La persona no és la unitat d'estudi, i els indicadors sintètics no caracteritzen els residents individualitzats de cada districte, sinó al districte pres com a conjunt.

En segon lloc, es tracta d'un estudi transversal, cosa que implica referir-se a un sol moment d'observació: el 1986, any en què la crisi econòmica començava a superar-se. És

conegut per d'altres estudis la incidència de la conjuntura sobre les declaracions d'activitat de la dona. En moments de crisi, les dones que es declaren actives, quan no són ocupades, disminueixen en saber les poques possibilitats d'aconseguir un lloc de treball en competència amb els homes. És per aquest motiu que cal considerar les actives censades com un valor mínim, ja que segurament moltes dones desanimades han deixat de comptar com a aturades. A això cal afegir que el Padró no és una enquesta especialment adequada per recollir informació sobre l'activitat real de la població, ja que deixa de banda el treball generat al marge de l'economia formal, que en aquest moment és rellevant, no podent-se oblidar en tot el context de l'anàlisi. A més a més, les estadístiques existents sobre activitat prenen com a model les peculiaritats de l'activitat dels homes, cosa que perjudica encara més una aproximació real a l'activitat de les dones.

Per últim cal ressaltar la no consideració de la mobilitat entre els districtes, per la dificultat que suposaria la seva inclusió perquè s'hauria de treballar amb altes i baixes padronals. De totes formes, la mobilitat no alteraria de manera significativa els resultats, ja que els canvis de residència es produeixen preferentment entre districtes amb situacions socio-econòmiques similars.

L'estudi se centra en la contextualització de l'activitat femenina dins de l'activitat general, i en la consecució de taxes comparatives d'activitat i d'ocupació femenina i la seva correlació amb indicadors de tipus socio-econòmics. Les taxes d'activitat femenina, el quocient entre la població activa femenina de 16 i 64 anys femenina i la població femenina de les mateixes edats, han estat estandaritzades amb el mètode de l'estandarització directa, aplicant a l'estructura de Barcelona les taxes específiques d'activitat dels diferents districtes, la qual cosa ha permès una comparació no desvirtuada per les diverses estructures d'edat de les poblacions dels districtes. Les taxes d'ocupació femenines fan referència al percentatge de dones ocupades respecte al total d'actives també entre 16 i 64 anys, essent per tant el complement a la taxa d'atur femení.

Els paràmetres escollits són de dos tipus: aquells que fan referència a l'activitat i els que són atributs socio-econòmics. L'anàlisi de l'activitat es basa en les taxes d'activitat i les d'ocupació; els indicadors socio-econòmics finalment utilitzats són: l'estatus socio-econòmic (establert a partir d'una puntuació tipificada de variables referides als nivells de renda, als grups socio-professionals i als nivells d'instrucció, tant dels homes com de les dones), els nivells d'instrucció femenins (especialment dels extrems: dones analfabetes i sense estudis i dones amb titulació superior) i la fecunditat.

Les publicacions estadístiques bàsiques utilitzades han estat el *Padrón Municipal de Habitantes de 1986* de l'I.N.E., el *Padró municipal d'habitants de Catalunya de 1986* del C.I.D.C. i l'*Anuari Estadístic de la Ciutat de Barcelona de 1987* de l'Ajuntament de Barcelona.

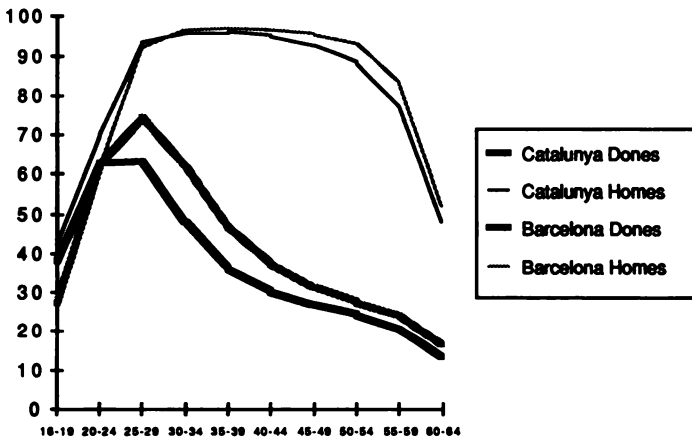
Els diferencials d'activitat

L'any 1986 la taxa d'activitat a Catalunya era d'un 80,27% per als homes i d'un 38,08% per a les dones, el mateix any a la ciutat de Barcelona era de 79,45% i 41,50%, respectivament. El nombre de dones actives a Catalunya era de 753.255 sobre un total de 3.050.749, mentre que a Barcelona ciutat es declaraven actives 242.673 de les 895.175 dones censa-

des. D'aquesta població activa, un 79,04% dels homes i un 82,15% de les dones estaven ocupats a Catalunya, essent els percentatges a la ciutat de Barcelona d'un 81,24% i d'un 74,37%, respectivament. La comparació de les taxes d'activitat masculina i femenina i la confrontació de les taxes d'ocupació entre sexes són de natura molt diferent. Declarar-se actiu o no actiu és una opció personal. En el cas de l'ocupació, factors externs a l'individu, com la manera d'estructurar-se el mercat de treball, tenen un pes més rellevant: la major concentració de l'activitat femenina en les edats més joves provoca una menor ocupació de les dones, ja que l'estructura per edats de l'activitat femenina és desfavorable a l'ocupació en un context d'elevat atur juvenil.

Barcelona, com totes les ciutats, concentra una elevada proporció de dones i encara més de dones actives, un 9% més alt que Catalunya; per contra, la seva ocupació és relativament més baixa, en un 9%. És a dir, la ciutat de Barcelona té una relació de masculinitat més baixa que la del conjunt de Catalunya, aquesta més alta proporció de dones es declara activa també en un nombre relativament més elevat, però el percentatge d'ocupades és inferior a la ciutat. Aquesta constatació no sembla concordar amb el fet que la crisi econòmica ha estat essencialment una crisi industrial, i per tant els llocs de treball generats a la ciutat, principalment terciaris, no varen quedar afectats amb la mateixa intensitat. Tinent en compte que el sector terciari, especialment els serveis, són copats per les dones, caldria esperar una relació inversa i un més baix percentatge d'atur a les ciutats. Sens dubte, l'estructura rejuenida de la població activa femenina a Barcelona és un factor a considerar, però no l'únic.

Gràfic 1
Taxes específiques d'activitat per sexe a Catalunya i a Barcelona ciutat, 1986



Font: Elaboració pròpia a partir de les dades de l'I.N.E.: *Padró Municipal d'Habitants de 1986*.

La molt més elevada activitat entre els homes, que dobla la femenina, deriva d'una desigual intensitat de l'activitat entre els dos sexes a diferents edats. L'activitat masculina manté unes proporcions molt elevades en la quasi totalitat de la vida adulta, amb taxes específiques d'activitat al voltant del 90% entre els 25-29 anys i els 50-54. L'activitat femenina

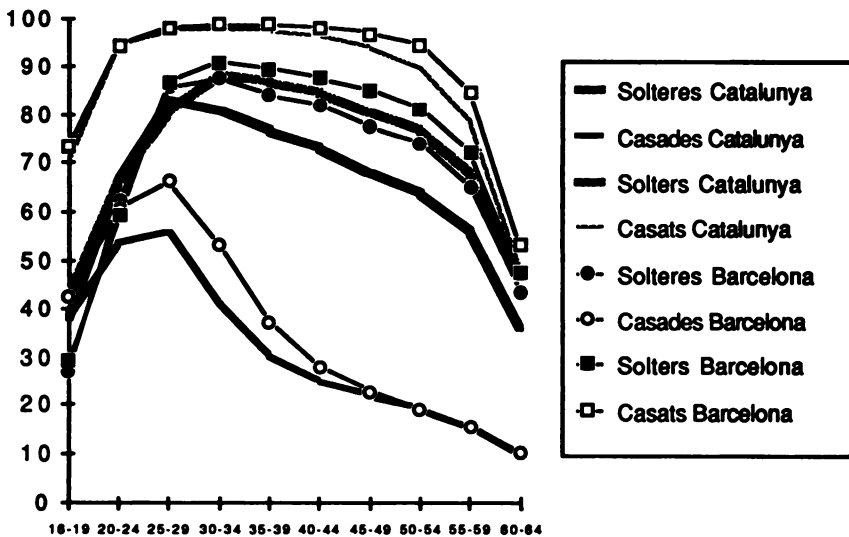
és a totes les edats sempre inferior a la masculina, després d'un màxim cap als 25-29 anys aquesta decreix per un abandonament del mercat laboral amb el matrimoni i l'arribada dels fills, sense una important reincorporació a edats més avançades.

Les taxes d'activitat d'homes i de dones són més altes a la ciutat de Barcelona que a Catalunya, això és especialment clar en el cas de les dones. No obstant això, a les primeres edats, 16-19 anys, tant per als homes com per a les dones, el nivell d'activitat de la ciutat de Barcelona és inferior per un allargament dels estudis més patent a les grans ciutats que a la resta del territori. En el cas dels homes, les formes de les corbes d'activitat entre Barcelona i Catalunya són similars, només es diferencien en el nivell d'activitat assolit. Per a les dones, la situació és diferent tant en el nivell com en la forma. A la ciutat l'activitat femenina és més alta no només per una major concentració urbana de llocs de treball de servei, sinó també perquè a la ciutat existeixen factors de caire ideològic que valoren el treball de la dona i per tant provoquen un major percentatge de dones declarades com actives.

Les taxes d'activitat masculines segueixen una pauta similar prescindint del seu estat matrimonial, no essent així en el cas de les dones. Les solteres presenten forts contrastos amb la corba general del conjunt de dones actives, caracteritzant-se per unes taxes més altes a totes les edats i una distribució més propera a la masculina. És a partir dels 20-24 anys quan comencen a dissociar-se les taxes d'activitat de solteres i de casades, destacant entre les solteres la inexistència d'un canvi de tendència en sobrepassar els 25-29 anys, i mantenint-se a nivells elevats fins aproximadament els 50 anys, quan comencen una davallada a ritme ràpid. No existeixen diferències entre el comportament de les actives segons el seu estat civil entre la ciutat de Barcelona i el conjunt del territori català, només cal destacar que en tots els casos a la capital les taxes se situen uns punts per damunt.

Gràfic 2

Taxes específiques d'activitat per estat civil a Catalunya i a Barcelona ciutat, 1986

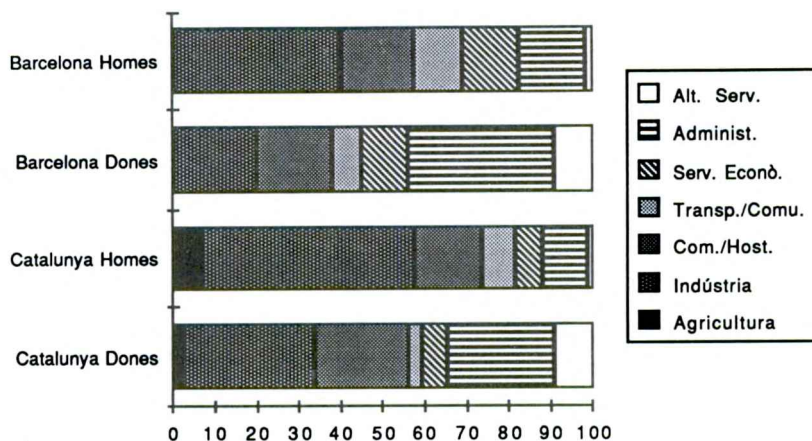


Font: Elaboració pròpia a partir de les dades de l'I.N.E.: *Padró Municipal d'Habitants, 1986*.

L'anàlisi de l'estructura de l'ocupació per branques d'activitat mostra clarament la configuració de gènere del mercat de treball, tant a Barcelona ciutat com al conjunt del territori català. Les dones treballen molt més en l'administració i en els serveis que els homes: un 34% de les ocupades enfront d'un 11% dels ocupats en el cas de Catalunya, i un 43% enfront un 17% a la ciutat de Barcelona. És únicament en aquestes dues branques on la presència de les dones és superior a la dels homes, quasi un 75% de les persones ocupades en «altres serveis» són dones. Com és d'esperar a la ciutat l'estructura de l'ocupació de les dones està molt més polaritzada que en el conjunt del país, on el percentatge de dones ocupades en la resta de les branques, agricultura, indústria i comerç, és més elevat.

Gràfic 3

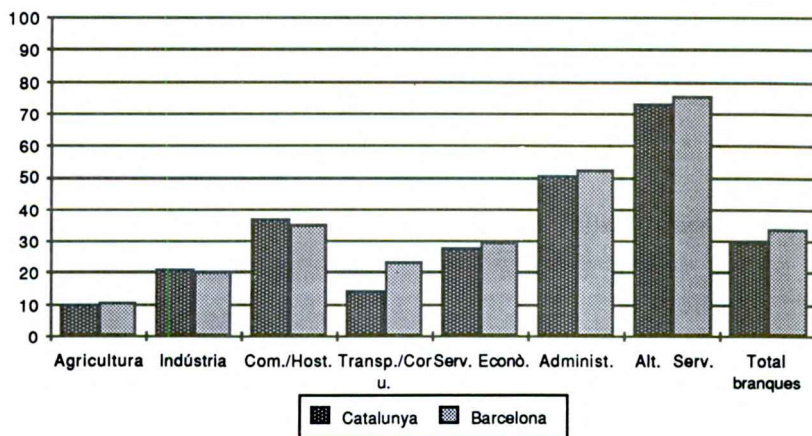
Estructura de l'ocupació per branques d'activitat a Catalunya i a Barcelona ciutat, 1986



Font: Elaboració pròpia a partir de les dades del C.I.D.C.: *Padró Municipal d'Habitants, 1986*.

Gràfic 4

Taxes de feminització per branques d'activitat a Catalunya i a Barcelona ciutat, 1986

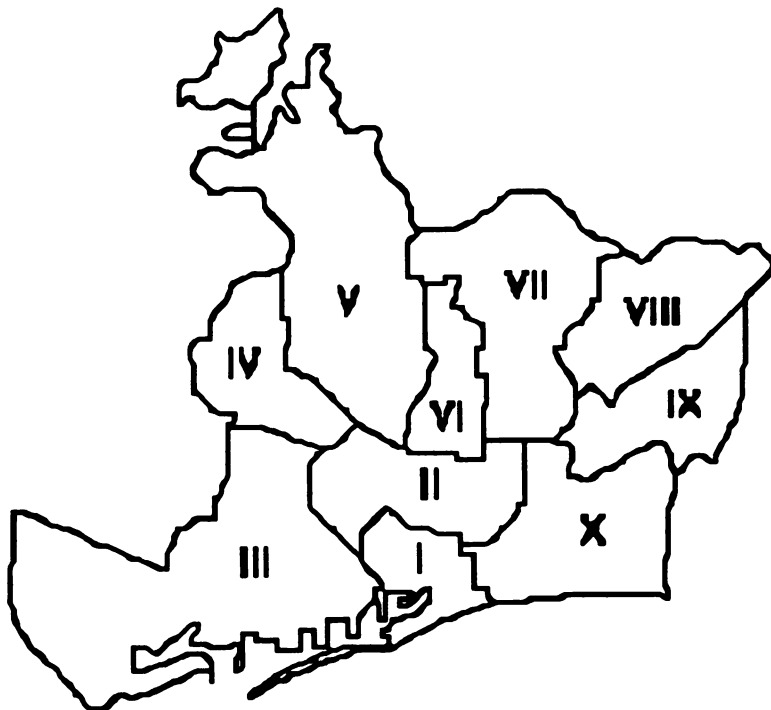


Font: Elaboració pròpia a partir de les dades del C.I.D.C.: *Padró Municipal d'Habitants, 1986*.

Les dissemblances entre districtes

Les taxes d'activitat estandaritzades dels districtes de Barcelona oscil·len des d'un màxim del 46,84% a l'Eixample fins a un mínim del 35,76 a Nou Barris, mentre que per l'ocupació els percentatge més elevats se situen a Sarrià-Sant Gervasi i els més baixos a Nou Barris, amb un 82,53% i un 64,97%, respectivament.

Mapa de situació dels districtes de Barcelona

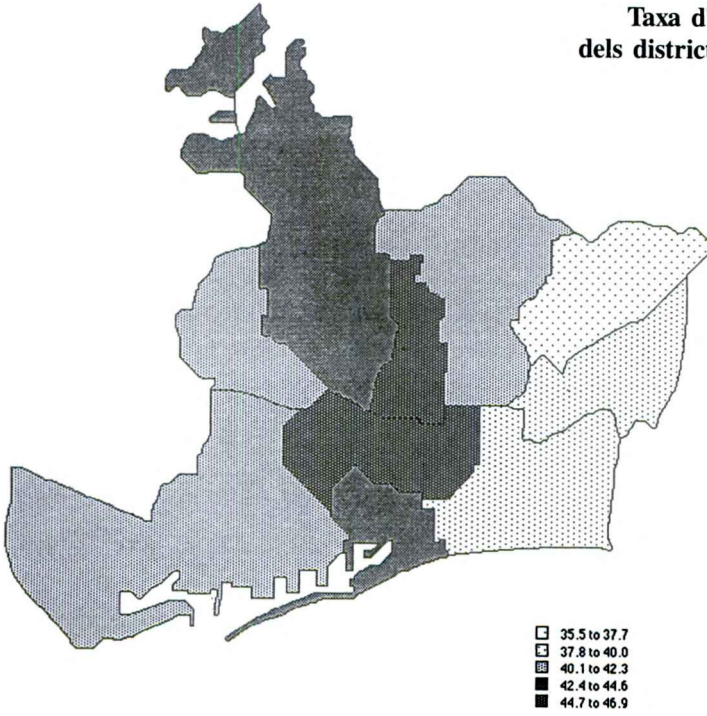


I: Ciutat Vella
II: Eixample
III: Sants-Montjuïc
IV: Les Corts
V: Sarrià-Sant Gervasi

VI: Gràcia
VII: Horta-Guinardó
VIII: Nou Barris
IX: Sant Andreu
X: Sant Martí

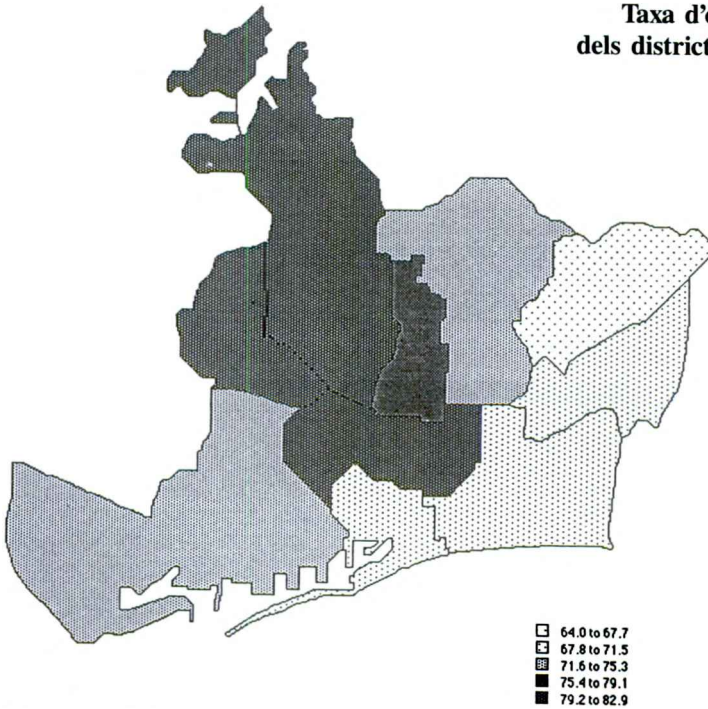
Els resultats de l'estandarització de les taxes d'activitat femenina han variat la posició relativa del nivell d'activitat dels districtes. El cas més destacable és el de Ciutat Vella, on la taxa real és d'un 41,21% mentre que l'estandaritzada és d'un 44,14%, aquest increment de l'activitat deriva d'una estructura de la població femenina molt envellida desfavorable a l'activitat que es concentra en edats més joves.

Taxa d'activitat femenina dels districtes de Barcelona, 1986



Font: Elaboració pròpia.

Taxa d'ocupació femenina dels districtes de Barcelona, 1986



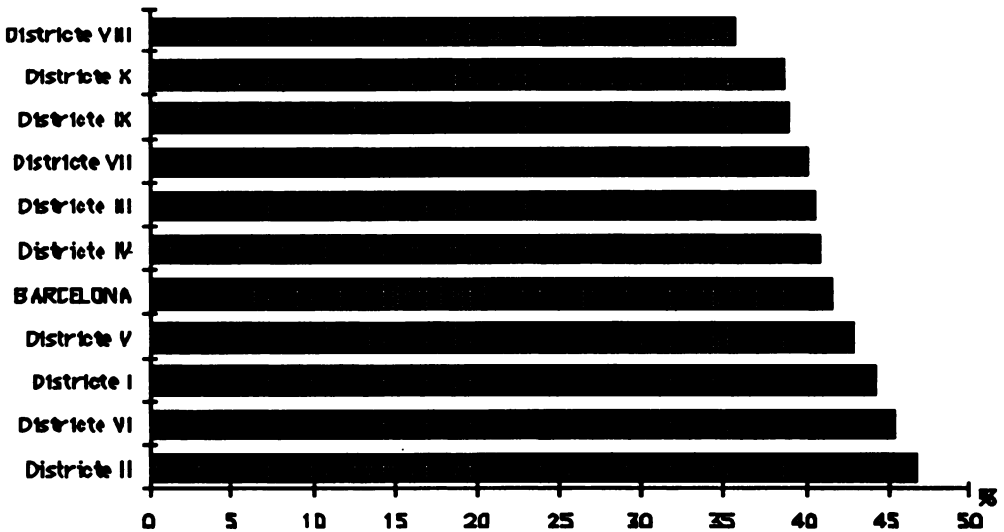
Font: Elaboració pròpia.

Quadre 1
Taxes d'activitat i d'ocupació de les dones dels diferents districtes de Barcelona, 1986

	Població femenina	Dones actives	Taxa d'activitat estandaritzada	Taxa d'ocupació
Districte I	31.898	13.145	44,14	69,38
Districte II	97.006	45.105	46,84	79,71
Districte III	61.716	26.262	40,61	71,97
Districte IV	31.236	13.390	40,85	79,36
Districte V	54.113	23.077	42,94	82,53
Districte VI	45.338	20.631	45,52	78,80
Districte VII	65.987	26.543	40,17	73,21
Districte VIII	67.250	23.944	35,76	64,97
Districte IX	49.845	20.019	39,01	70,31
Districte X	75.508	28.678	38,61	69,80

Font: Elaboració pròpia a partir de les dades de l'I.N.E.: *Padró Municipal d'Habitants, 1986.*

Gràfic 5
Taxes d'activitat femenines dels districtes de Barcelona i de Barcelona ciutat, 1986



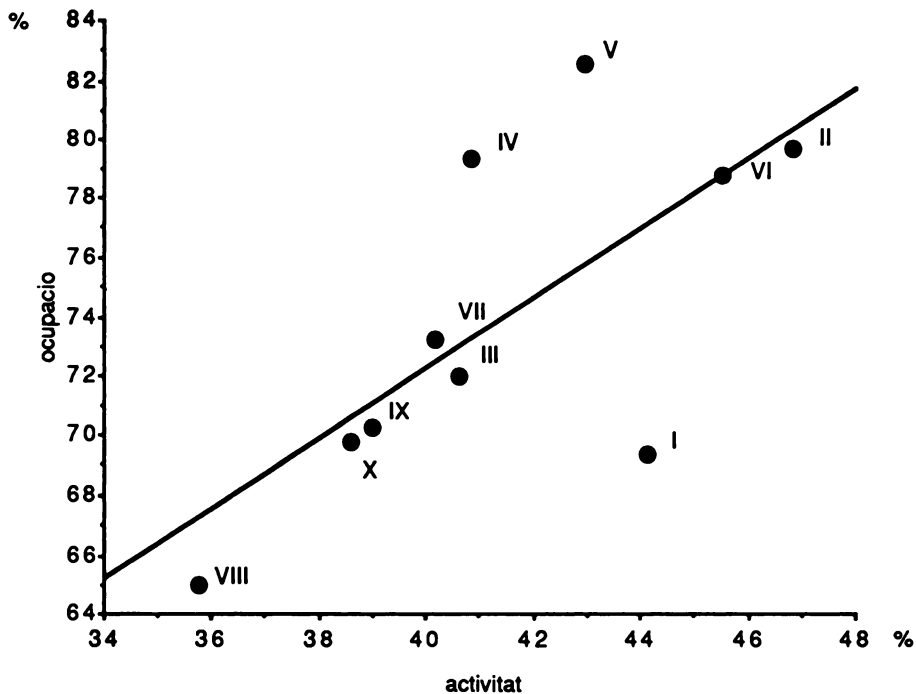
Font: Elaboració pròpia a partir de les dades de l'I.N.E.: *Padró Municipal d'Habitants, 1986.*

No existeix una clara relació entre les taxes d'activitat i d'ocupació dels districtes de Barcelona per la dispersió d'alguns d'ells, que com es veurà més endavant són els que se

situen en els extrems de l'índex sintètic socio-econòmic. Les Corts i Sarrià-Sant Gervasi tenen unes taxes d'ocupació relativament més elevades que les d'activitat, mentre que Nou Barris i Ciutat Vella tenen un percentatge d'ocupats baix en relació a la seva taxa d'activitat.

Gràfic 6

Relació entre les taxes d'activitat i d'ocupació dels districtes de Barcelona, 1986



Font: Elaboració pròpia a partir de les dades de l'I.N.E.: *Padró Municipal d'Habitants, 1986*.

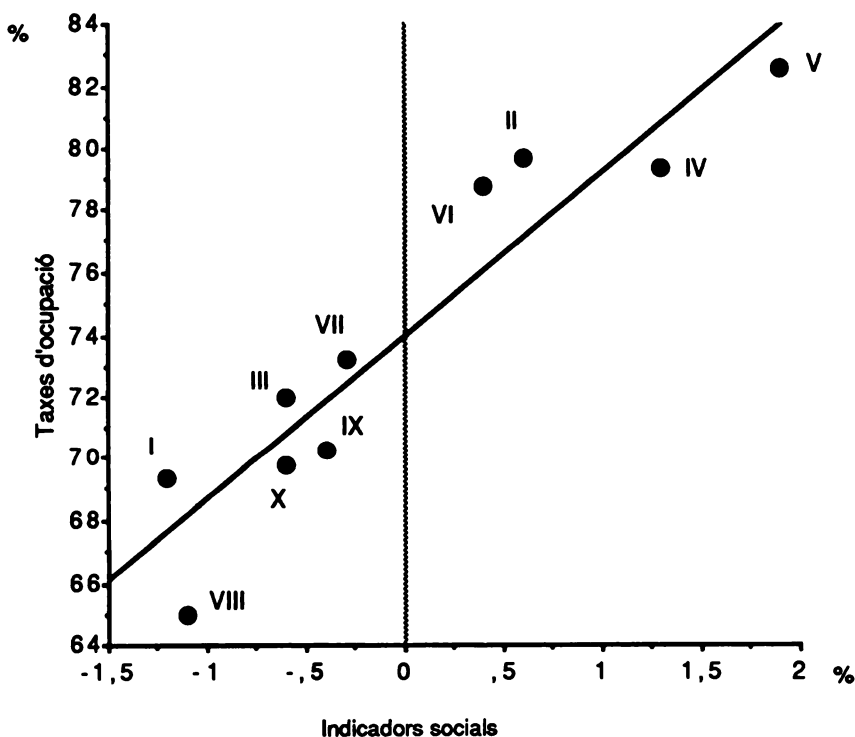
L'anàlisi de l'activitat i de l'ocupació femenina dels diferents districtes mostra uns nivells força diversos, que pel tipus d'indicador utilitzat no poden ser atribuïts a l'estructura per edats de la població. L'aproximació a les característiques socio-econòmiques de la població poden orientar-nos sobre la relació d'aquests amb l'activitat i ocupació. L'establiment dels diferents grups socio-econòmics s'ha realitzat amb indicadors referits a nivells de renda, als grups socio-professionals i a la instrucció de tota la població de cada districte. D'aquesta forma s'aconsegueix definir de manera bastant rigorosa i exhaustiva els diferents estatus, en tant que donen els atributs bàsics de cada nivell en complementar-se entre ells i aportar informació des de perspectives molt diferents.

A partir del càlcul matricial, s'han agrupat els districtes segons la seva similitud socio-econòmica, establint-ne una tipologia. Els districtes ordenats des dels més benestants fins

als més deprimits, segons el seu poder adquisitiu i el seu nivell d'instrucció, són: Sarrià-Sant Gervasi, les Corts, l'Eixample i Gràcia, situats per damunt de la mitjana de Barcelona, seguits d'Horta-Guinardó, Sant Andreu, Sant Martí, Sants-Montjuïc, Nou Barris i Ciutat Vella.

Gràfic 7

Relació entre els indicadors socials i la taxa d'ocupació dels districtes de Barcelona, 1986

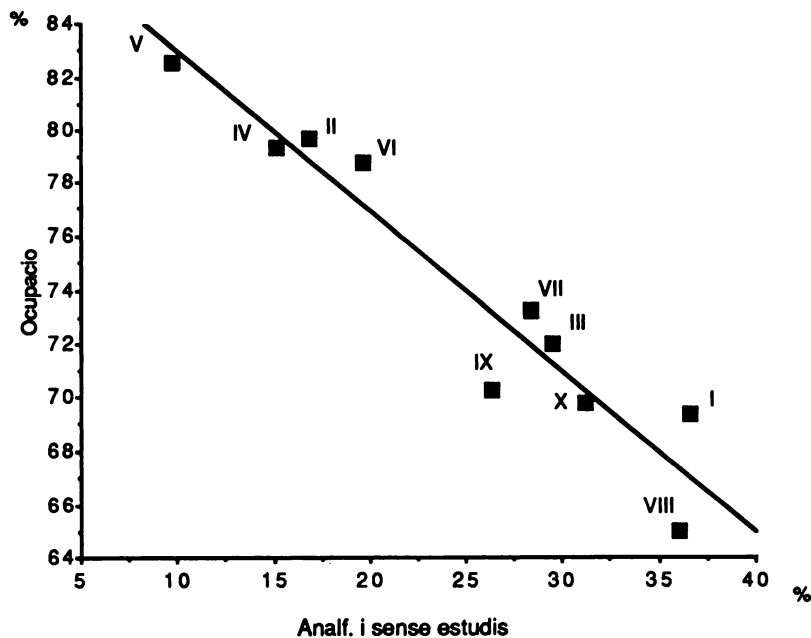


Font: Elaboració pròpia a partir de diferents fonts.

Si es correlacionen les taxes d'activitat i les d'ocupació femenina amb el nivell socioeconòmic atribuït a partir d'aquest indicador sintètic, es denota la inexistència de qualsevol relació entre el nivell d'activitat i l'estatus social dels districtes, mentre que la taxa d'ocupació guarda una estreta correlació positiva amb els indicadors socials ($r^2=0,88$). Pot afirmar-se que els condicionaments socials dels districtes determinen clarament el nivell d'ocupació de la dona, no així el nivell d'activitat. Malgrat que l'atur afecta molt més les joves que les velles, districtes deprimits i envellits com el de Ciutat Vella mostren molt més clarament l'impacte de l'atur que d'altres més joves però amb unes condicions socioeconòmiques millors, com Sarrià-Sant Gervasi o les Corts.

Gràfic 8

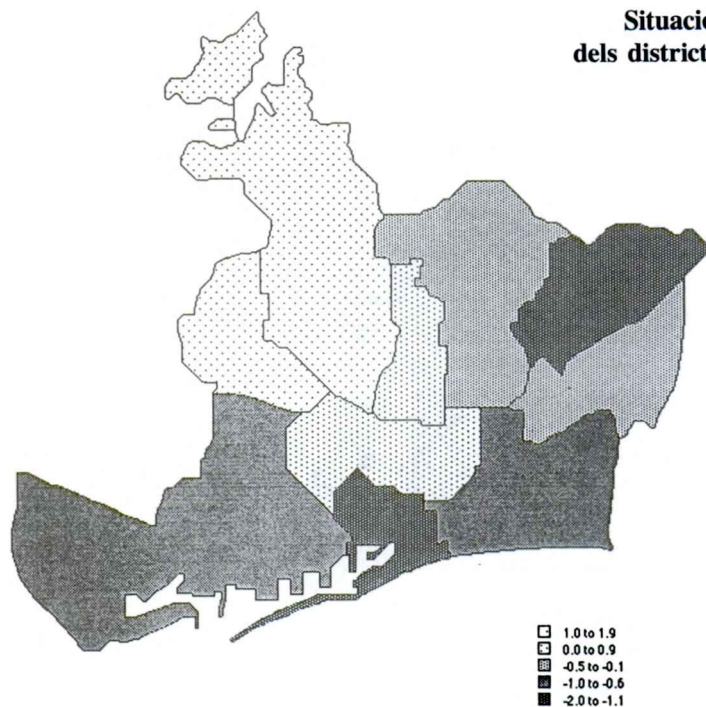
Relació entre el percentatge de dones analfabetes i sense estudis i l'ocupació femenina dels districtes de Barcelona, 1986



Font: Elaboració pròpia a partir de diferents fonts.

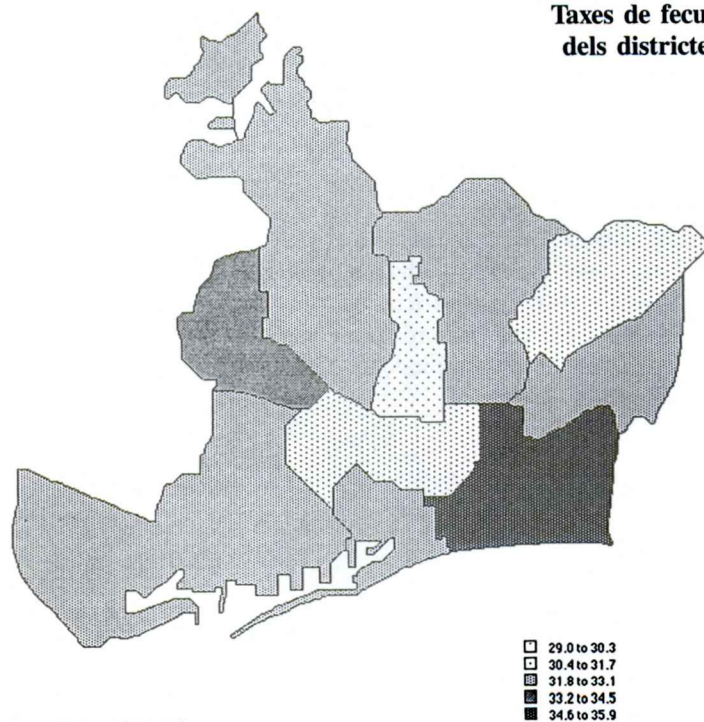
Quan s'examina la relació entre la variable nivell d'instrucció de les dones i activitat i ocupació femenina, novament s'observa que variables socials incideixen més sobre l'ocupació que sobre l'activitat. No existeix relació entre el nivell d'instrucció de cada districte i les seves taxes estandaritzades d'activitat. En canvi, la correlació entre el percentatge de dones de 15 a 64 anys analfabetes i sense estudis amb les taxes d'ocupació mostren una relació negativa molt forta ($r^2 = -0,91$). Els districtes de Nou Barris, Ciutat Vella, Sant Martí, Sant Andreu, Sants-Montjuïc i Horta-Guinardó presenten, en aquest ordre, els majors percentatges de dones analfabetes i sense estudis, assolint al mateix temps les taxes d'ocupació més baixes.

Situació socio-econòmica dels districtes de Barcelona, 1986



Font: Elaboració pròpia.

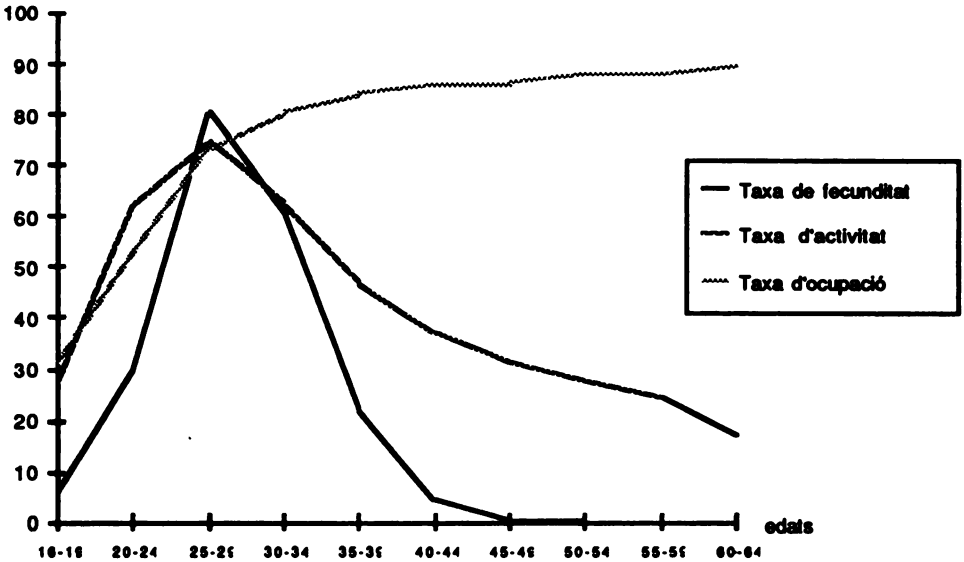
Taxes de fecunditat estandaritzades dels districtes de Barcelona, 1986



Font: Elaboració pròpia.

Gràfic 8

Taxes específiques de fecunditat (tant per mil), activitat (per cent) i ocupació (per cent) de les dones de Barcelona, 1986



* El grup 16-19 s'amplia a 15-19 anys en el cas de les taxes específiques de fecunditat.

** Les taxes de fecunditat són en tantper mil mentre que les d'ocupació i activitat són per cent, per tant no poden comparar-se els valors dels diferents indicadors, sinó només la distribució relativa per cada grup d'edats.

Font: Elaboració pròpia a partir de les dades del C.I.D.C.: *Padró municipal d'habitants, 1986*, i de l'I.N.E.: *Padró Municipal d'Habitants, 1986*.

Un argument normalment esgrimit per explicar el baix nivell d'activitat i ocupació de les dones casades és que la cura dels fills suposa un fort obstacle a la incorporació de les dones en el mercat laboral. Com que no és possible calcular les taxes específiques de fecunditat dels districtes, s'ha realitzat una estandarització indirecta prenent com a taxes tipus les de la ciutat de Barcelona i aplicant-les a l'estructura de població femenina de cada districte, per tal d'obtenir un indicador comparable de la fecunditat dels districtes de Barcelona. Aquest indicador s'ha correlacionat amb l'ocupació i l'activitat femenina. Els resultats han estat sorprenents: la taxa de fecunditat global estandaritzada dels districtes no presenta cap relació ni amb la taxa global d'activitat estandaritzada ni tampoc amb la taxa global d'ocupació. Si bé sembla que la intensitat de la fecunditat no afecta ni la intensitat de l'activitat ni la de l'ocupació, cal pensar que el calendari de la fecunditat sí fixa els nivells d'activitat a les diferents edats.

A mena de conclusions

Els resultats d'aquest treball exploratori mostren que variables de caire socio-econòmic expliquen gran part de les diferències dels nivells d'ocupació femení entre els diversos districtes, no així les dissimilituds en les taxes d'activitat de les dones.

Novament, de l'estudi es desprén que cal abandonar els models masculins d'explicació de l'estructuració del món del treball com a referència a seguir en l'anàlisi de l'activitat femenina, ja que l'activitat dels homes i de les dones tenen continguts diferents. Elements que configuren la pròpia identitat de la dona, més abastables amb entrevistes en profunditat, permetrien donar respostes a aquests interrogants.

Un resultat sorprenent, en no concordar amb les teories clàssiques que expliquen els baixos nivells d'activitat de les dones per la incompatibilitat d'una feina remunerada amb l'atenció a la família, ha estat la manca de relació entre la intensitat de la fecunditat i els nivells d'activitat i d'ocupació dels diferents districtes; tot i que la distribució per edats de l'activitat guarda un paral·lelisme amb el calendari de la fecunditat, disminuint fortament en aquelles edats coincidents amb l'arribada dels primers fills. La dona que treballa, ja sigui per necessitat o per realització personal, ho farà independentment dels fills. Concebre els fills com un obstacle al treball és en molts casos una qüestió ideològica reforçada per la societat que atribueix a la dona la responsabilitat única en la cura dels fills.